

WNF: wereld staat op rand van massale uitstervingsgolf

Biodiversiteit

De populatie-omvang van dieren is met 58 procent gedaald, zegt het WNF. Veel ecologen zijn kritisch over de alarmistische toon.

Door onze redacteur
Lucas Brouwers

AMSTERDAM. Planeet aarde wordt een mensenplaneet. Terwijl de wereldbevolking sinds 1970 is verdubbeld, zijn populaties van wilde dieren meer dan gehalveerd. De populatie-omvang van zoogdieren, vogels, vissen, reptielen en amfibieën is wereldwijd met 58 procent afgenomen. Dat schrijft het Wereld Natuur Fonds vandaag in het twejaarlijkse *Living Planet Report*.

Volgens het WNF staat de wereld op de rand van een massale uitstervingsgolf, de zesde in de geschiedenis van

de aarde. De grootste bedreigingen voor dieren zijn vernietiging van leefgebied, overbevissing en stroperij, vervuiling, ziektes en invasieve dieren en klimaatverandering. „Verstoppen is er niet meer bij”, schrijft WNF-directeur Marco Lambertini, „de wetenschap is definitief.”

Maar is die wetenschap wel zo definitief? Ecologen hebben in de praktijk tientallen manieren om biodiversiteit te meten. De meeste daarvan laten geen afname zien, en zeker niet van 58 procent.

Het WNF gebruikt sinds 1997 de *living planet index* als ecologische graadmeter. Zoals het bruto binnenlands product (bbp) de economie

peilt, geeft de living planet index een inschatting van de stand van de natuur.

Achter die index gaat een immense databank schuil. Onderzoekers van

Er is weinig aandacht voor winnaars van de nieuwe aarde, zoals kwallen

de Zoological Society in London hebben duizenden gepubliceerde tellingen opgeduikeld uit de wetenschappelijke literatuur. Inmiddels omvat het project meerjarige telgegevens van 14.152 verschillende populaties van 3.706 gewervelde diersoorten.

Probleem is dat westerse, aabare en bedreigde dieren oververtegenwoordigd zijn in de databanken. Er zijn tellingen van vijftig verschillende populaties tijger. Maar het schubdier, een schuw zoogdiertje dat in Azië intens bejaagd wordt om zijn schubben, is maar één keer geteld. Op dezelfde manier is er weinig aandacht voor winnaars van de nieuwe aarde, zoals kwallen.

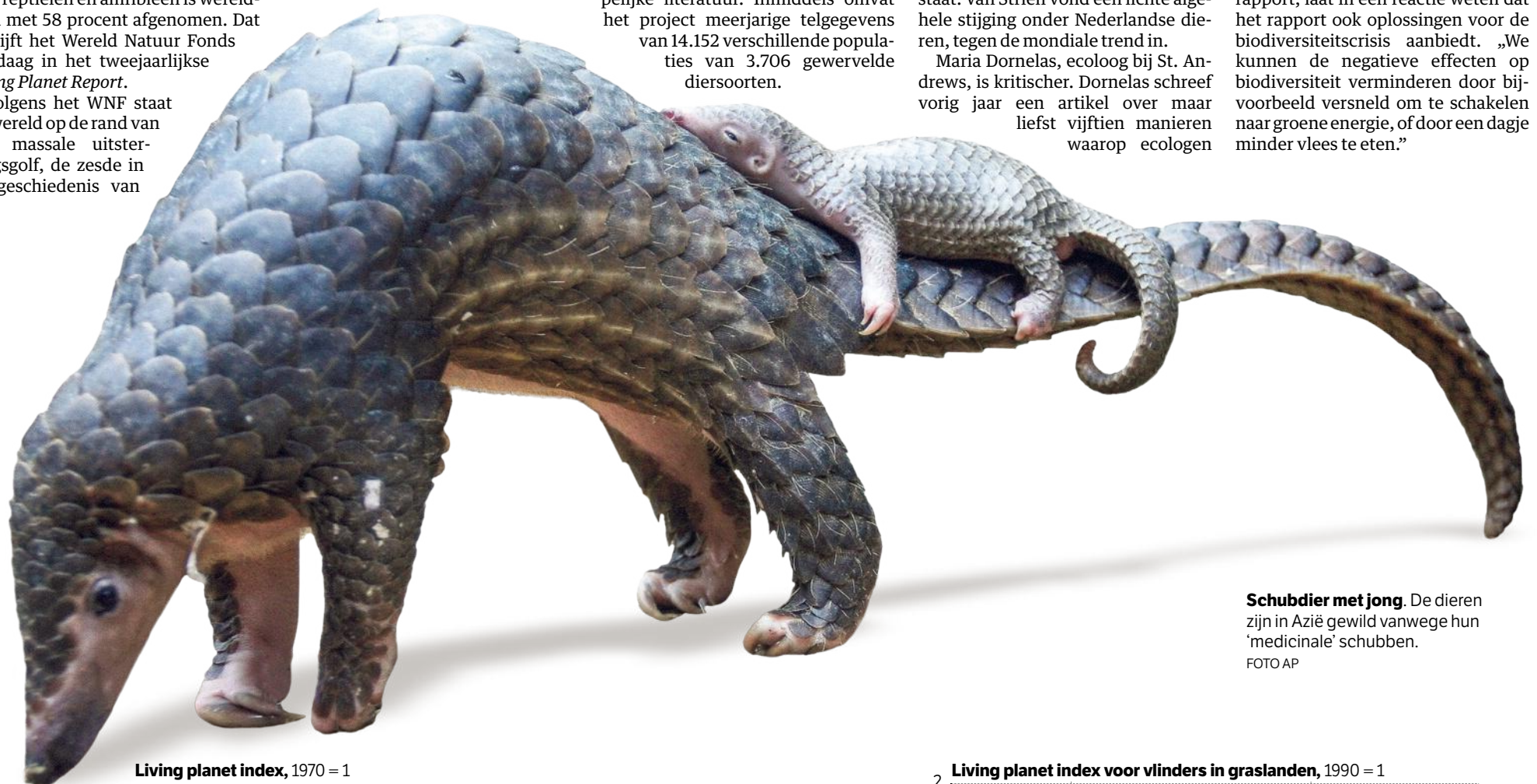
„We moeten ons ook niet blind staren op die 58 procent”, zegt statisticus Arco van Strien van het CBS. „Het gaat om de trend, en die is neerwaarts.” Van Strien heeft de Living Planet Index onlangs zelf gebruikt om te peilen hoe de Nederlandse natuur ervoor staat. Van Strien vond een lichte algehele stijging onder Nederlandse dieren, tegen de mondiale trend in.

Maria Dornelas, ecooloog bij St. Andrews, is kritischer. Dornelas schreef vorig jaar een artikel over maar liefst vijftien manieren waarop ecologen

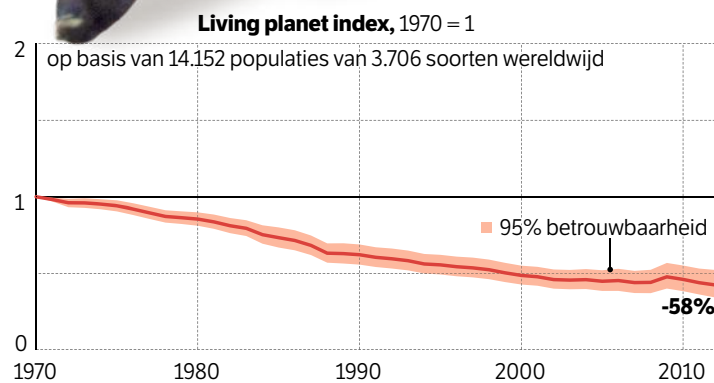
biodiversiteit kunnen meten. In een e-mail noemt ze het rapport „incomplete” en „in strijd met andere ecologische indicatoren”, zoals soortenrijkdom. „Er zijn veel plekken waar het goed gaat, waar de biodiversiteit stabiel is of zelfs toeneemt”, laat Dornelas weten.

Van Strien en Dornelas zijn het erover eens dat de nadruk op totale afname afleidt van wat er wél goed gaat. Van Strien: „Ik mis de lichtpuntjes.” Dornelas: „Mensen zijn eerder geneigd hun gedrag te veranderen als ze oplossingen geboden worden, in plaats van angstscenario's.”

Natasja Oerlemans, onderzoeker bij het WNF en hoofdauteur van het rapport, laat in een reactie weten dat het rapport ook oplossingen voor de biodiversiteitscrisis aanbiedt. „We kunnen de negatieve effecten op biodiversiteit verminderen door bijvoorbeeld versneld om te schakelen naar groene energie, of door een dagje minder vlees te eten.”



Schubdier met jong. De dieren zijn in Azië gewild vanwege hun 'medicinale' schubben.
FOTO AP



METHODE

Alleen gewervelde dieren in index

Wereldwijd leven er nu 58 procent minder dieren dan in 1970. Dat is wat de living planet index van het WNF laat zien. De living planet index is een graadmeter voor de natuur.

De afname werd al vanaf 1970 ingezet, het eerste peiljaar, en **lijkt voorlopig niet te stoppen.** Jaarlijks neemt de index af met

ongeveer 2 procent.

Het WNF heeft die achteruitgang ook **uitgesplitst naar biotoop:** in zoet water gaan dieren het hardst achteruit (-81%), op graslanden het minst (-18%).

De living planet index wordt **samengesteld op basis van tellingen die wetenschappers publiceren.** Op dit mo-

ment worden alleen gewervelde dieren in de berekening meegenomen, omdat er voor ongewervelden en planten nog te weinig tellingen beschikbaar zijn.

Critici werpen tegen dat die publicaties niet representatief zijn voor de natuur. In het Westen wordt bijvoorbeeld beter geteld dan in de rest van de wereld.

ZEEDIEREN

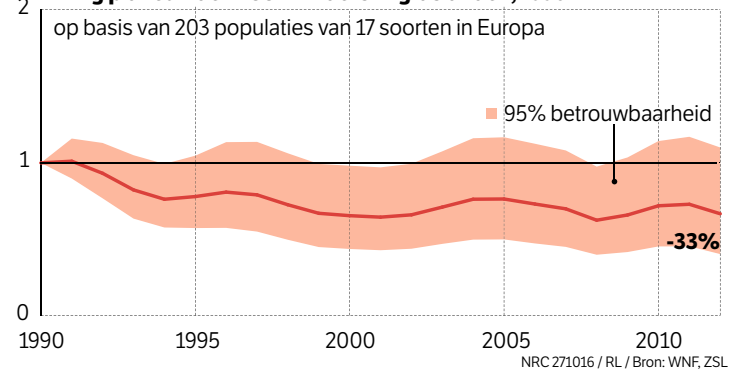
Trend is 'onderschat'

Op en in zee is het aantal dieren sinds 1970 af met 44 procent afgenomen, schrijft het WNF. Vorig jaar becijferde het WNF nog een afname van zeedieren van 36 procent procent. Het is het grootste verschil met het vorige Living Planet Report.

Hoe kan de afname van zeedieren van jaar tot jaar zo hevig verschillen? Volgens het WNF is dat omdat er meer zeesoorten in de berekening van de living planet index worden meegenomen. Het gaat om drie zeevogels, één zoogdier en 115 vissen.

De verschuiving laat zien hoe gevoelig de living planet index is voor een uitbreiding of herijking van de brongegevens. Het WNF gaat er alsnog van uit dat hun cijfers een onderschatting zijn van de werkelijke afname.

Living planet index voor vlinders in graslanden, 1990 = 1



APARTE INDEX

Aantal Europese vlinders daalt ook

Het aantal vlinders in Europese graslanden nam sinds 1990 met 33 procent af. Dat laat het WNF zien met een afzonderlijke living planet index voor Europese vlinders. Deze index is gebaseerd op tellingen van 17 soorten graslandvlinders in 22 Europese landen.

Het brede betrouwbaarheidsinterval (tus-

sen +10% en -58%) verradt dat het sommige onderzochten vlindersoorten toemenen terwijl andere afnemen.



Onderzoek van het CBS wijst uit dat in Nederland het aantal dieren in open landschappen afneemt. Dat is vooral te wijten aan een terugloop in weidevogels, en graslandvlinders ondanks inspanningen om soorten te redden. In 1990 werd bijvoorbeeld het pimperlblauwtje in Nederland geïntroduceerd.